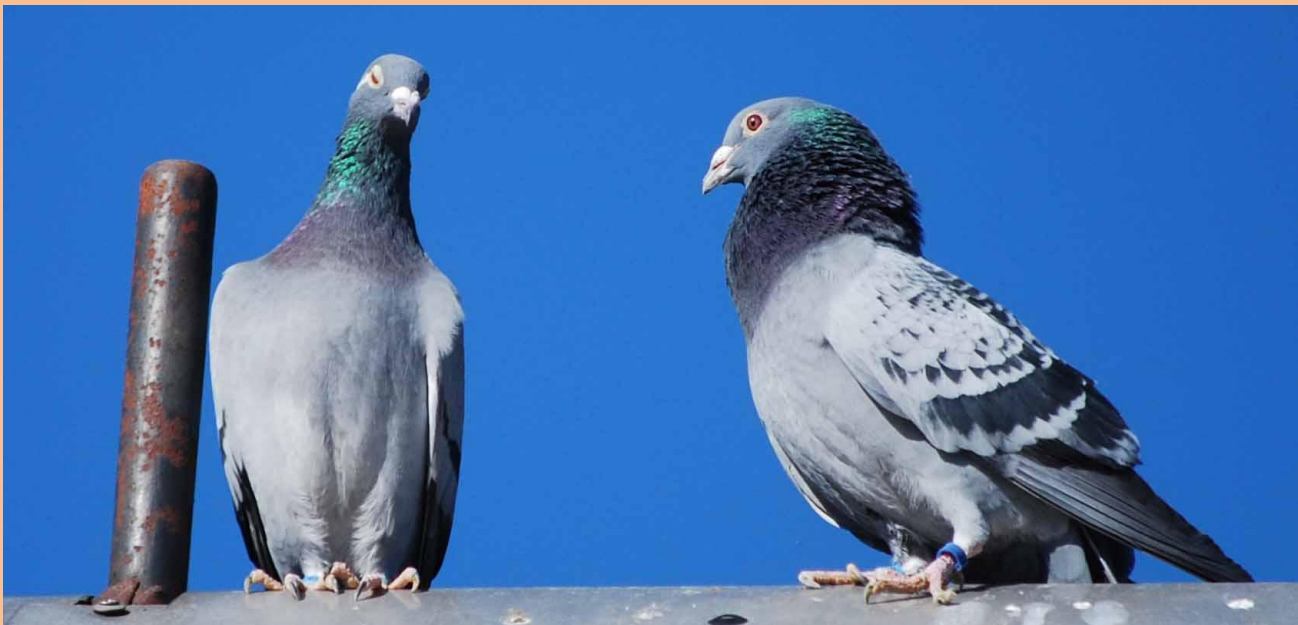


# Sortering af uproductive kapflyvere og avlsduer Af Bob Prisco

Oversættelse/foto Ove Fuglsang Jensen



At sortere og fjerne duer fra slaget, er en procedure der er let for nogen, svært for andre og desværre svært for mange der flyver med brevdueer.. Enhver brevduemand må identificere det mål for sit slag man stiler efter, og ud fra dette sortere sine duer.

Denne artikel er skrevet til de slag der ønsker at forbedre kvaliteten af sine flyveduer, samtidigt med at avlen bliver bedre år efter år. Dette skulle gerne føre til en mere konkurrencedygtig bestand af duer der vil give bedre resultater og kvalitet af ungerne.

Nedenunder er nogle mål som den enkelte brevduemand kan give for sin bestand af duer. Dette er en mindre og simpel liste som skulle give en generel ide for hvad den enkelte vil sætte sig som mål med sine duer.

1. Konkurrere i etårs flyvninger samt ungeflyvninger.
2. Konkurrere med gamle duer i afstande fra 160 til 960 km.
3. Konkurrere i alle mellemdistancer med både gamle og unge duer.
4. Specialisere sig i kortdistance eller langdistance flyvninger.
5. Flyve kun med unger i kort distance samt korte mellemdistancer.
6. Starte sit eget avlscenter og sælge duer til konkurrence eller avl.



## Statistik af duebestand

Som du kan se er der mange valg og kombinationer af de mål man kan vælge til sit slag. Er man seriøs med sin bestand af duer, må man identificere og fokusere på de valg man har gjort og derpå udvælge og bortsortere duerne til opgaven.

For at forbedre kvaliteten af din duebestand, kræves det, at du har en vis form for statistik. Det betyder selvfølgelig, at man har styr på alle numre på ringene af unger efter både flyveduer og avlsduer, og det ville være optimalt om man har 4-6 unger af hvert par til at evaluere kvaliteten af ungerne. Jeg bruger her vendingen med at have totalt styr på sammenparringerne, men hvis fx avlsparrene går sammen, kan man ikke være helt sikker på at hannen er faren. Har man avlspar gående i hvert sit bur, er det helt sikkert med afkommet.

Statistikken med ringnumrene skal være meget nøjagtig, idet man bruger disse data til at se hvilke par de bedste/dårligste duer kommer fra.

## Avlsslaget

Avl kun fra duer der har en baggrund med gode resultater, og disse resultater skal passe ind i de mål du har sat dig for din bestand. Avlsduerne skal være sunde og raske, samt have et godt immunsystem som gives videre til ungerne. Der bør avles mindst 4-6 unger af hvert par til en senere evaluering. Giv hvert par 2 år til at bevise deres værdi som avlspar, og dette vil give 8-12 unger der kan evalueres.



**068-14-4159 A  
Bent Andersen**

**Denne han var sammen med en anden han med til at vinde langflyver mesterskabet i Sektion 53. Altså kun 2 duer sendt hver gang!**

## Ungernes sortering

Det gode helbred er grundpillen i det man bygger på i sit slag. Er ungerne ikke stærke, sunde med stærkt immunforsvar bør du ikke gå videre, men bør fjerne forældre og samtlige unger! Er ungerne nemme at træne, finder sig nemt til rette i slaget og er nemme at styre i slaget? Hvis svaret er nej, bør du tage et langt objektivi eftersyn på forældrene og spørge om de kan hjælpe med at forbedre din bestand, og er svaret nej bør du fjerne dette par. Hvor mange kapflyvninger har unger fra hvert par fløjet på 2 år, og hvad var resultaterne i diverse kapflyvninger? De unge duer skal helst kapflyves hver uge hvis muligt, og de skal helst være oppe i top 10% hver gang. Hvis 8-12 unger fra et par i 2 år ikke har fløjet ret mange gange og med dårlige resultater, da kender du svaret på hvad du skal gøre: Fjern parret og samtlige unger! Hvor mange unger af et par har du tilbage af de 8-12 duer efter 2 år og viser det sig kun at være 1-2 duer tilbage, hvor de andre er tabt i en tidlig alder. Man må her tage et grundigt eftersyn af de 2 resterendes resultater. Det må her understreges, at har unger fra et par arvet et godt helbred samtidigt med, at der er nedarvet en god evne til navigering, vil dette være en god basis for de unge duer. Det er ikke værd at avle 8-12 unger af et par hvor der kun er 2 unger tilbage efter 2 år!



**068-17-1677 U**

**Peter Rasmussen**

**Denne hun var den bedste mellemdistance due hos Peter Rasmussen i 2019.**

**Læg mærke til den kraftige flyvemuskel og de meget mørke øjn som hun har fra "Hollænderhunnen" der ses nedenunder.**



## Bestandsstørrelse

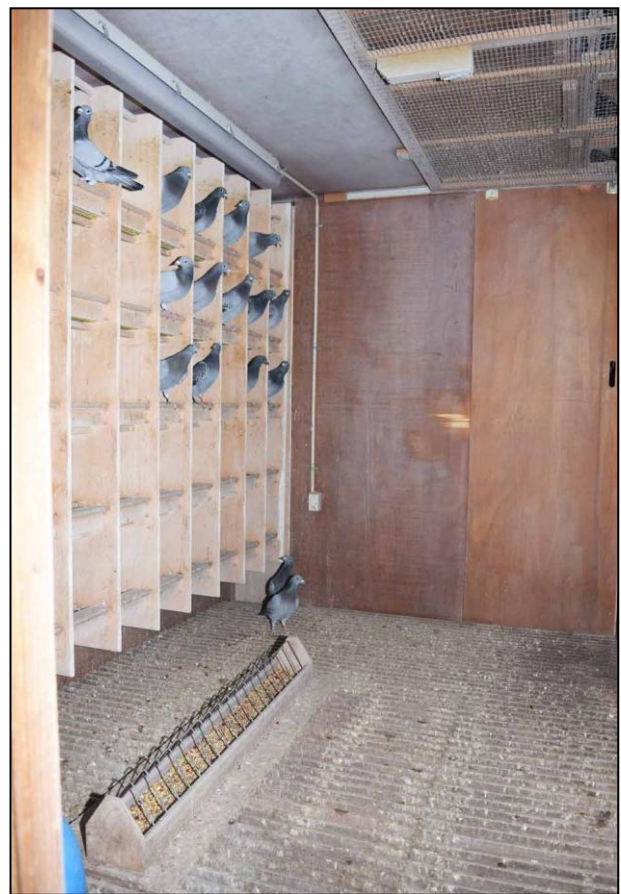
Jeg har altid ment, at det er en dårlig ide hvis et slag har en stor bestand med mange avlende duer og deraf over 100 unger, som alle indgår i bestanden af duer til kapflyvning. Hvorfor nu det?

Det store antal avlende duer, gør det svært at tage 4-6 unger af hvert par og derefter evaluere ungerne effektivt. At træne og kapflyve over 100 unger er ikke en nem sag og det er derfor ret svært at få et sandt billede af duernes værdi og kvalitet. Jeg vil anbefale at slippe 1-2 duer af gangen i træningen for derved at træne duernes navigerings evne og vilje til at finde den rette vej til slaget. Denne procedure vil selvsagt være umulig med over 100 unger! Mange klubber her i USA har en grænse på maksimum 15-20 duer. I det hele taget trækker en stor mængde duer på slaget den forkerte vej med stort arbejde, store omkostninger samt dårligt miljø i et overfyldt slag. Yderligere gør det store antal duer det også svært at finde de rigtige topduer.

Prøv at tage et overblik over de bedste slag i din forening, og du vil se, at de fleste ikke har en større bestand måske lige med undtagelsen af, at de sælger duer. Det er beviseligt, at et slag med et mindre antal kvalitets duer på ca. 30-40 unge duer samt 20-30 ældre duer, udmærket kan klare sig i konkurrencen med de store slag med 100-400 duer i en kapflyvning med 1000-4000 duer hver uge.



## God plads i flyve og ungeslagrt



## Sortering af uproductive kapflyvere og avlsduer Del 2

I både flyveslaget og avlsslaget vil den sande værdi af duerne blive fundet udelukkende gennem de aktuelle resultater enten ved kapflyvningerne eller ved kvaliteten af de unger der produceres. Hvis en due ikke kan hjælpe med at løfte resultaterne enten i kapflyvning eller i avlen, er duen ikke værd at samle på og må fjernes.

Det er vigtigt at være fokuseret på dit mål i bestanden. I princippet er der kun to slags duer: Gode duer der kan hjælpe dig med en forbedring eller dårlige duer der vil koste dig tid, penge og ærgrelser. Tager man en beslutning om at skære ned på bestanden af duer, må man glemme alt om kendte navne, flatterende stamtavler, stammer, kostpris og følelser, men udelukkende have øje for resultater. **Kan en due hjælpe dig fremad og forbedre resultaterne skal den blive og hvis ikke må den fjernes! Der må ikke være undskyldninger og endnu en chance - fjern duen!**

Det kan selvfølgelig ske, at der fjernes en due der måske var god nok, men tro mig du vil fjerne 99 dårlige duer for hver en der måske var god nok.



## Anskaffelse af duer

Vil man anskaffe sig flyveduer eller avlsduer til sit slag, skal man opsøge slag der har duer der passer til de mål du har sat dig, og du må derfor nøje udsøge duer af god kvalitet til at forbedre bestanden og dine resultater.

Der findes en del kendte slag der er kendt for de resultater de har på specielle flyvninger, og det være sig kortdistance, mellemdistance og langdistance osv. Disse kendte slag har udviklet deres duer ved at træne på deres måde i nærområdet med gamle og unge duer for derpå at sende duerne på de afstande de ønsker at konkurrere i. Disse duer er designet til specielle afstande og forhold. Erhverver du sådanne duer vil de hjælpe dig med at løfte resultaterne i det konkurrence område du ønsker.

Hvis man ønsker at tilføre fx langdistanceduer til slaget for at forbedre resultaterne, må man selvfølgelig ikke købe duer kendt for sprint og kortdistance. Dette lyder måske lidt fjollet at nævne, men det er nu engang sådan, at der er mange i sporten, der går efter duer der er populære og berømte og ikke ser på duernes kvalitet på fx mellem og lang. Dette køb af forkerte duer vil ikke øge chancerne på de distancer du har som mål.



**000-18-3310 A**

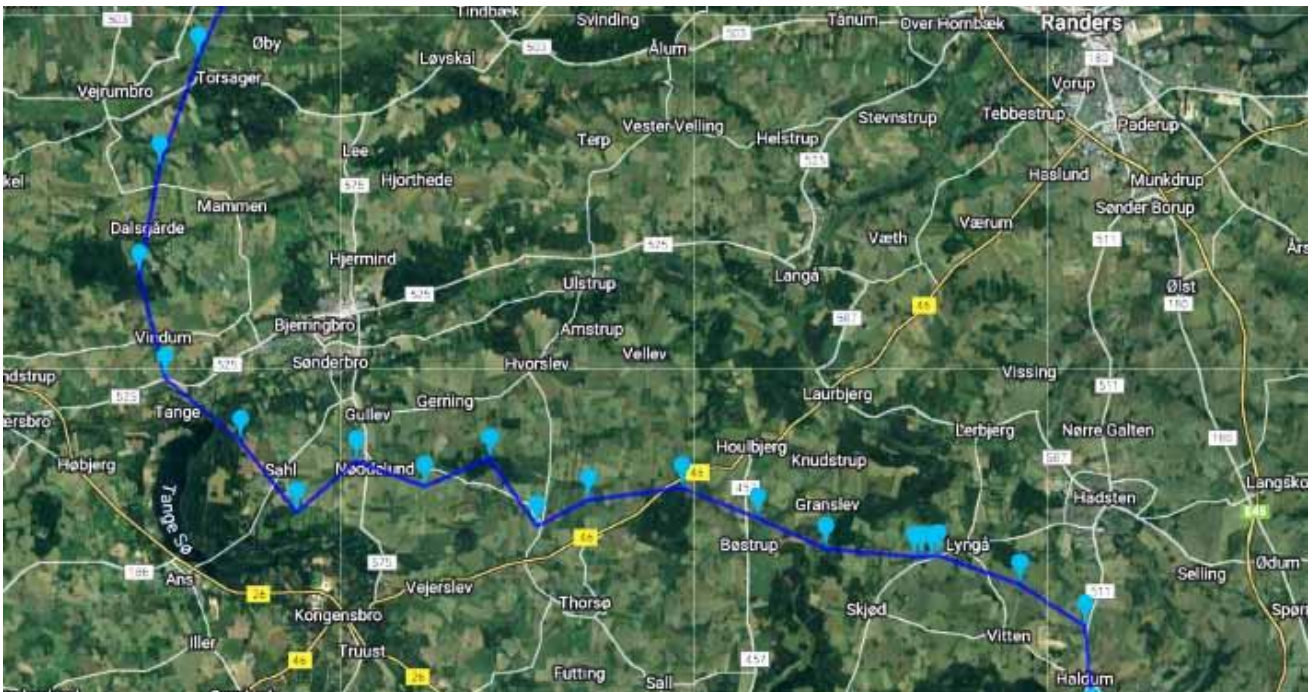


**068-18-0467 A**

Når man ser på mulige køb af duer, kunne man fx se på vingens form og på de to duer ses en typisk langflyvervinge til venstre og en mellemdistance vinge til højre.

## Genetisk sammensætning

Jeg har altid troet på, at den genetiske arv er et vigtigt princip: "Den genetiske arv gives videre fra en generation til den næste". Vi man avle hurtige duer til sprint skal man sætte sprint duer sammen med samme type duer. Vil man fastholde en langflyverlinje må man selvfølgelig sætte en blodlinje af langflyverblod ind her. Der er imidlertid en anden faktor eller egenskab, der synes at være af betydning hos brevdUER, som mange i sporten synes at overse i avlsarbejdet, og det er duer man kan kalde "**Duer til vanskeligt vejr**". Hvad enten ruten er kort eller lang, er der nogle duer der har den evne og vilje til at tackle alle vanskeligheder og vejrtyper. Nogle typer af duer er bedst når vejret er godt og giver hurtige flyvninger. De duer der klarer de vanskelige flyvninger skal du være opmærksom på når du udvælger duer til avl fremover, og duer der generelt ikke klarer de vanskelige flyvninger særligt godt, bør man fjerne fra slaget.



**Flyvning i vanskeligt vejr.** Duer løsladt i Horsens i 98% fugt hvilket giver vanskelig afgang for duerne. På vej nordover møder duen en større sammenhængende bygeaktivitet, men prøver at finde en vej mod nord. En god due må aldrig give op, men skal vise det vi kalder "Mordant" hvilket er en stærk vilje til at finde hjem til slaget! Den større by øverst til højre er Randers.



**Dårligt vejr på vej.  
Duerne skal igennem dette eller udenom.**



## Fjern dårlige duer!

### Tvingende nødvendige tiltag for at opnå kvalitet på slaget:

Fjern duer der ikke har et godt helbred og immunforsvar samt de avlsduer der ikke producerer stærke og sunde duer.

Fjern enhver due der har vanskeligt ved at finde sig til rette i slaget.

Fjern enhver due der ikke kan følge med flokken og kommer sent hjem.

Check din statistik med flyveresultater, og er der generelle problemer med unger fra et bestemt par, da må ungerne fjernes og forældre parres om.

Fjern ethvert par hvor der er store tab eller dårlige hjemkomster.

Fjern enhver due der ikke generelt ligger i top 10% efter 2 år.

Fjern par der laver unger der ikke er tabt, men hvor ungerne ikke har resultater af betydning.

Fjern alle duer der ikke kan klare de vanskelige flyvninger uanset afstanden.

Fjern alle duer der ser ud til at have en dårlig trend til at restituere sig.

Har man nu fjernet og elimineret duer uden kvalitet, har man chancen for at avle fra de bedste duer på slaget. Tre eller fire par avlsduer af top kvalitet i et slag, kan bringe slaget et langt stykke af vejen og give gode resultater i en sæson og i årene fremover. Det gamle ordsprog: **"Kvalitet er bedre end kvantitet"** er bestemt rigtigt når vi ser på brevduen.

Den eneste måde at frembringe de kvaliteter og resultater du ønsker som et mål med din duebestand, er at fokusere på disse mål og fjerne de duer der ikke kan hjælpe dig med at nå disse mål og eftertragtede resultater.

