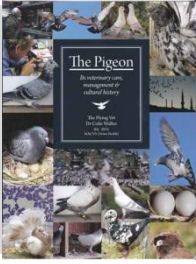


# Angående brevduer - vidste du at?

Af Dr. vet. Collin Walker

Oversættelse/foto Ove Fuglsang Jensen





# Artikel fra bogen **The Pigeon** af Dr. vet. Colin Walker

Den gennemsnitlige vægt af en brevdue er 400 gram.

Brevduer drikker gennemsnitlig 45 ml per dag (20-60 ml per dag)

Hannerne har to testikler men 99% af hunnerne har kun 1 ovarie.

Duer æder i snit 1/10 af deres vægt daglig ca. 40 gram. (20-100 gram)

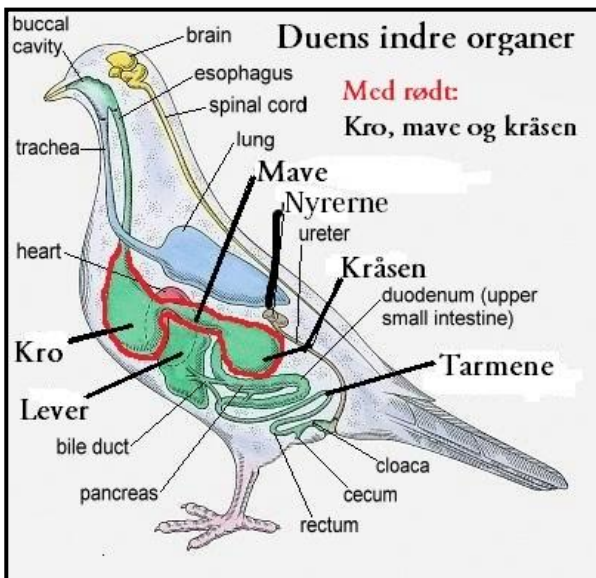
Duer har adskillige sektioner af nyrerne på hver side af tarmkanalen.

Due mælk (pap) er ikke mælk, men består hovedsageligt af overfladeceller, der indeholder fedt og andre meget næringsrige stoffer. Disse celler afsøndres fra specielle dele af kroen.

Duens fødder ligner reptilers ben, fordi de som alle andre fugle stammer fra dinosaurerne.

At plukke fjer fra en due er mere smertefuldt end at skære i huden.

En dues legemstemperatur er 41,8 grader.



**Duer har specielle kirtler i øjenlågene der producerer en bestemt slags slim der får tårerne til at fæstne sig på øjeæblet. Dette betyder at duerne kan flyve med høj hastighed selv i varmt vejr, uden at overfladen på øjet tørrer ud.**

**Med alderen opfører og ser nogle hunner ud som hanner, og det skyldes at det ydre af deres ovarie svinder ind.**

**En dues totale mængde af blod er omkring 32 ml.**

**Sendes en lysstråle ind gennem det ene øje af duen, vil det fortsætte ud gennem det andet øje, fordi det kun er en tynd ben plade der adskiller de to øjne.**

**En dues puls ligger på 140-400 slag per minut.**

**Blinde duer kan godt finde hjem til deres slag. I forsøg med brevduer, hvor man dækkede øjnene til, kunne duerne stadig finde hjem fra 120 km. Det ser derfor ud til, at duens syn kun er nødvendigt for at finde sit slag**

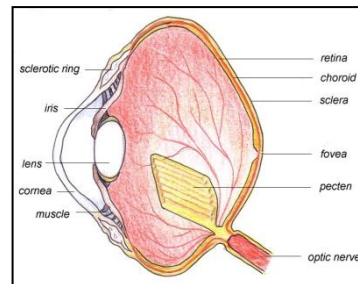
**De kraftige farver i duens iris, er pga. mikroskopiske dråber af fedt der reflekterer lyset. Bliver duen syg, vil disse mikroskopiske dråber blive absorberet, og øjets farve mister sin glans.**



**Janssen han der har avlet mange sektionstvindere. Erik Knudsen 196 Vrå**

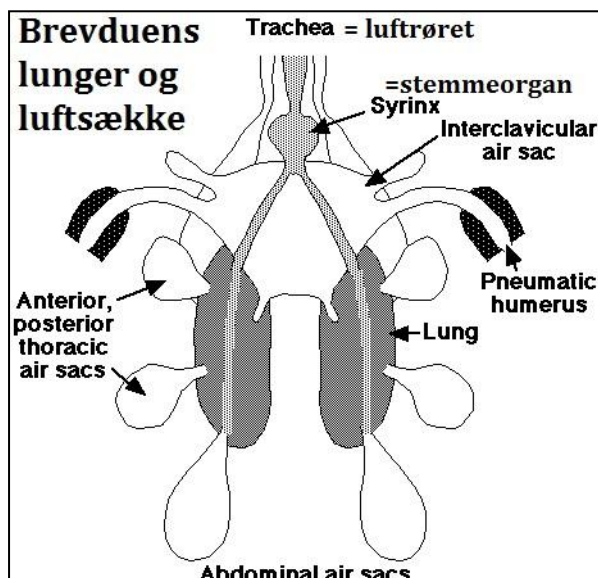


Brevduer har, som andre fugle en unik struktur i øjet kaldet pecten, der sidder på toppen af den optiske nerve. Der er en teori der mener at dette organ pecten giver næring til øjeæblet. På billedet ses pecten i bunden af øjeæblet.



Størrelsen på hannens testikler er ikke konstant. Om foråret bliver hannens testikler forstørret 10 gange op til avlsperioden.

Når duen trækker vejret, får den frisk luft både ved ind og udånding. Når duen indånder, går der luft ind i lungerne og til luftsækkene bagtil. Ved udåndingen, går luften fra lungerne til de forreste luftsække, og luften fra de bageste luftsække der stadig er frisk, vil gå ind i lungerne. Denne måde at udnytte luftens ilt optimalt, gør duens respiratoriske system super effektivt. Derfor er brevduen langt overlegen i forhold til heste, greyhound og mennesket, idet en due i topform kan yde en helt usædvanlig præstation.



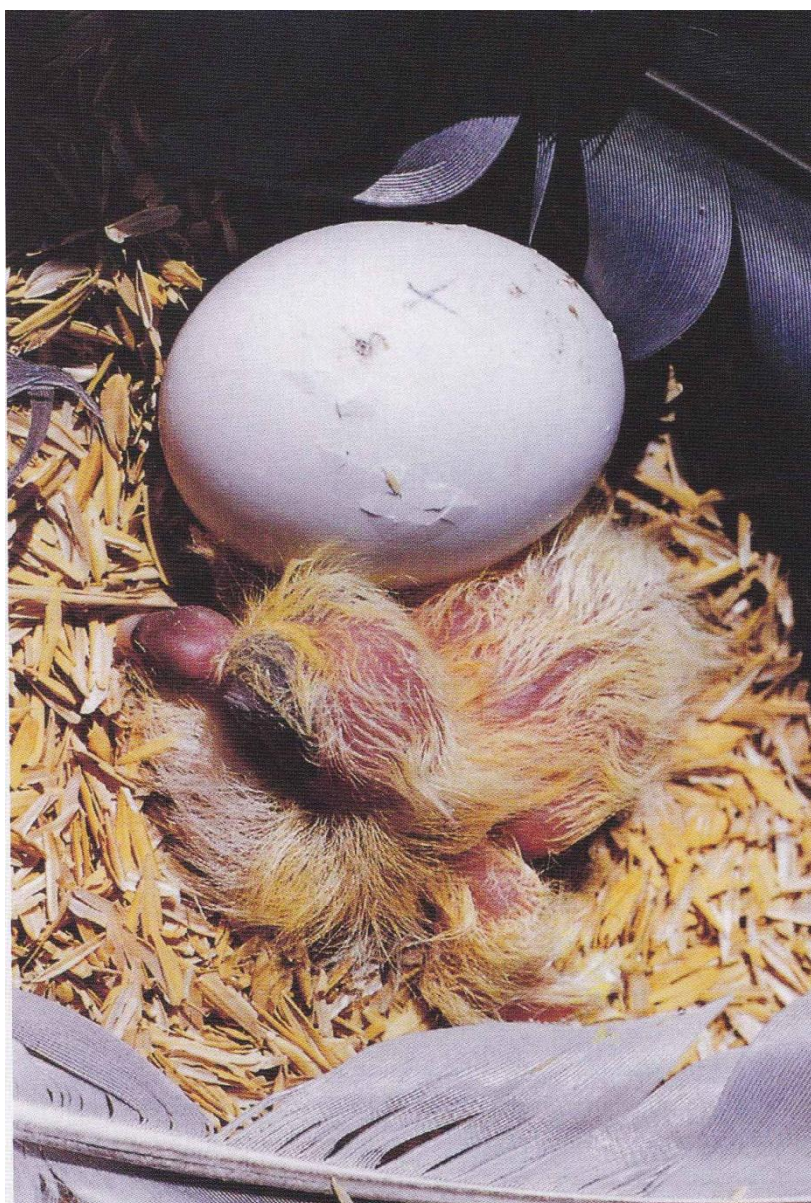
Dueægget med blommen og enkeltcellen vedhæftet, vil blive udviklet til en unge i løbet af 18 dage.

Hos duer er lungerne forbundet til nogle hulrum i duens skelet, hvilket omfatter vinger, ben, skulder, rygraden og ribbenene. Hvis en dues vinge bliver brækket og spidsen går gennem huden, kan duen ånde gennem det brækkede vingebein, hvis svælg og næsebor lukkes til.

Når duen indånder kraftigt, vil toppen af luftrøret næsten blive suget ind i slidsen i overnæbbet kaldt choana.

Hvis en due ikke kan bevæge sine ribben, hvilket kan ske hvis man holder stramt om duen, vil duen lide kvælningsdøden i løbet af et minut.

Duens synsevne er meget sensitiv overfor farver og bevægelser. Duer kan se UV og fluorescerende lys, og kan også se en vision af jordens magnetfelt. Duer er også meget sensitive overfor bevægelser i det hele taget. Ser man på et armbåndsurs, kan vi se den store viser bevæge sig, men undersøgelser har vist, at duer også ser bevægelse i timeviseren. Undersøgelser har også vist en utrolig farve sensitivitet. Viser man mennesker farverne lilla og pink, og derefter nuancer fra lilla til pink, vil et menneske kunne opfatte et midtpunkt hvor farverne er ens. Duer kan ved dette forsøg stadig opfatte seks flere nuancer.



Øjeblikket hvor ungen bliver klækket. En unge er klækket og den næste pipper inde i ægget.